



FITTING INSTRUCTIONS FOR AB0057BK ADVENTURE BARS BMW R1250R + RS SPORT 2019-



THIS KIT CONTAINS THE ITEMS PICTURED AND LABELLED OVER PAGE.

SOME PARTS MAY BE SHOWN FOR CLARITY OF INSTRUCTIONS ONLY.

DO NOT PROCEED UNTIL YOU ARE SURE ALL PARTS ARE PRESENT.

PLEASE READ ALL INSTRUCTIONS BEFORE PROCEEDING.

**IF IN ANY DOUBT WHEN FITTING OUR PRODUCTS, CONSULT ONE OF OUR DEALERS
OR HAVE FITTED BY A QUALIFIED TECHNICIAN.**

PLEASE NOTE THAT THE WAY THE KIT IS PACKED DOES NOT NECESSARILY REPRESENT THE WAY OF
MOUNTING TO THE BIKE.

IN THE EVENT OF RUBBER WASHERS BEING USED TO HOLD COMPONENTS ONTO BOLTS,
THESE RUBBER WASHERS CAN BE THROWN AWAY.

DIGITAL COPIES OF THESE INSTRUCTIONS ARE AVAILABLE FROM:

WWW.RG-RACING.COM

R&G Racing

Unit 1, Shelly's Lane, East Worldham, Alton, Hampshire GU34 3AQ.



<u>TOOLS REQUIRED</u>	<u>GENERAL TORQUE SETTINGS</u>
<ul style="list-style-type: none"> • Torx socket set to include T25, T50 sockets • 2 x 19mm sockets and ratchets or similar • 8mm allen head tool • 18mm socket • Flexible Extension bar • Soft mallet 	M4 BOLT = 8Nm M5 BOLT = 12Nm M6 BOLT = 15Nm M8 BOLT = 20Nm M10 BOLT = 40Nm M12 BOLT = 40Nm

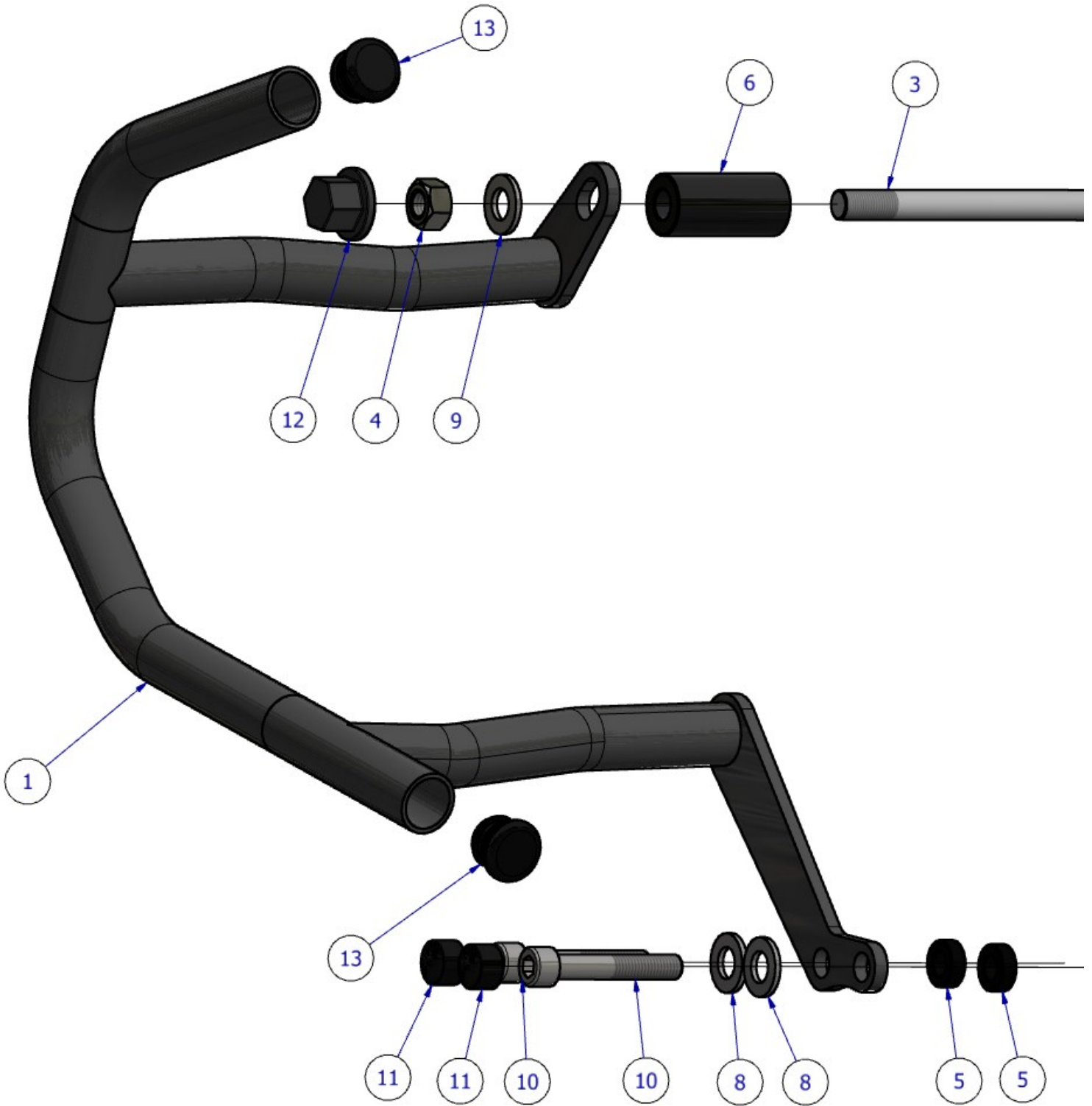
LEGEND

ITEM No.	DESCRIPTION	QTY
ITEM 1	AB0049 LHS - LHS CRASH BAR	1
ITEM 2	AB0057 RHS - RHS CRASH BAR	1
ITEM 3	EB099 M12x440mm ENGINE BAR	1
ITEM 4	M12 NYLOC NUT	2
ITEM 5	S0050 SPACERS 7mm WIDE (LOWER BRACKETS BOTH SIDES)	4
ITEM 6	S0279 SPACER 53mm LONG (UPPER LHS SPACER)	1
ITEM 7	S1227 SPACER 107mm LONG (UPPER RHS SPACER)	1
ITEM 8	M10 WASHER	4
ITEM 9	M12 WASHER	2
ITEM 10	M10x1.5x60mm LONG CAP HEAD BOLTS (LOWER MOUNTS BOTH SIDES)	4
ITEM 11	NC0007 - M10 CAP HEAD BOLT CAPS	4
ITEM 12	NC0003 M12 NUT CAPS	2
ITEM 13	FI0149 FRAME TUBE INSERT	4

R&G Racing

Unit 1, Shelly's Lane, East Worldham, Alton, Hampshire GU34 3AQ.

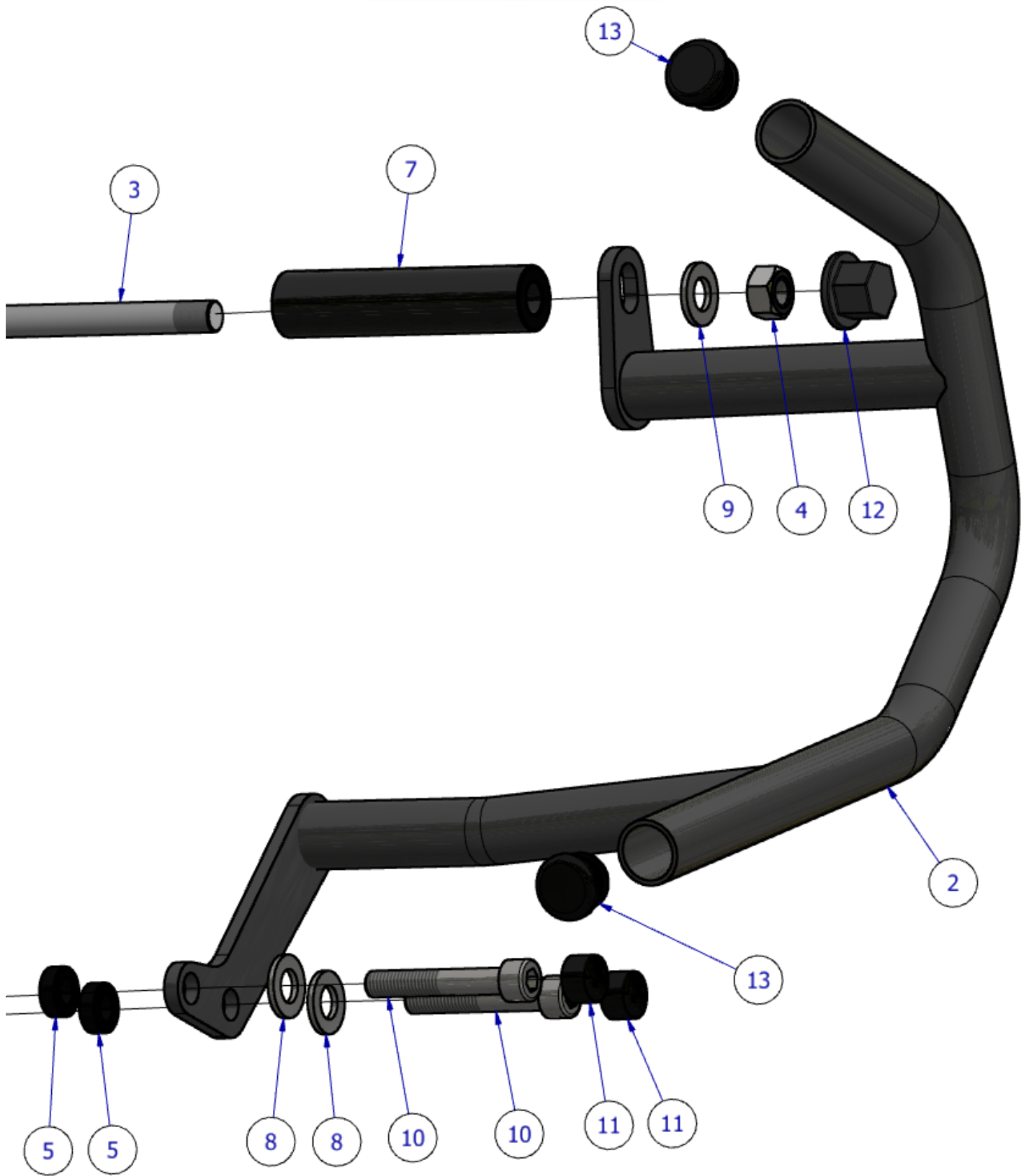
Tel: +44 (0)1420 89007 Fax +44 (0)1420 87301 www.rg-racing.com Email: info@rg-racing.com



ASSEMBLY DIAGRAM 1
LEFT HAND SIDE

R&G Racing

Unit 1, Shelly's Lane, East Worldham, Alton, Hampshire GU34 3AQ.

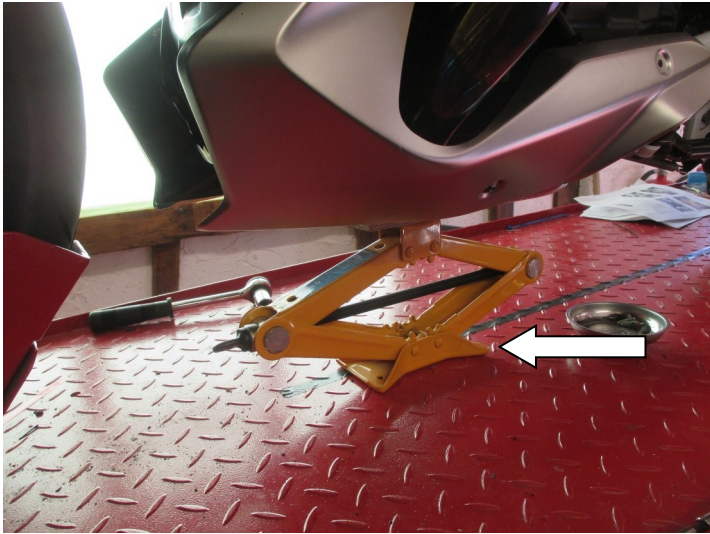


ASSEMBLY DIAGRAM 2
RIGHT HAND SIDE

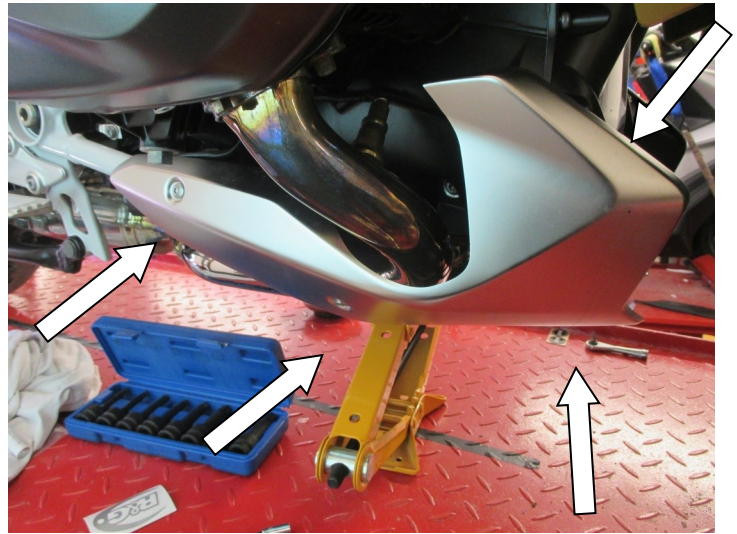
R&G Racing

Unit 1, Shelly's Lane, East Worldham, Alton, Hampshire GU34 3AQ.

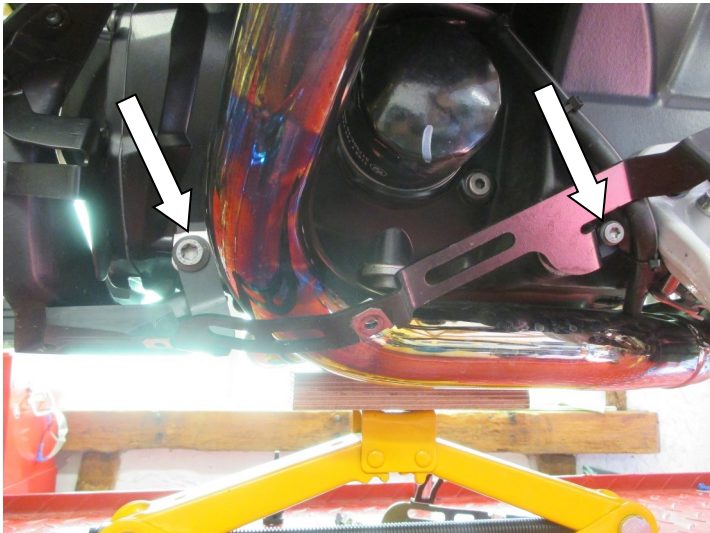
Tel: +44 (0)1420 89007 Fax +44 (0)1420 87301 www.rg-racing.com Email: info@rg-racing.com



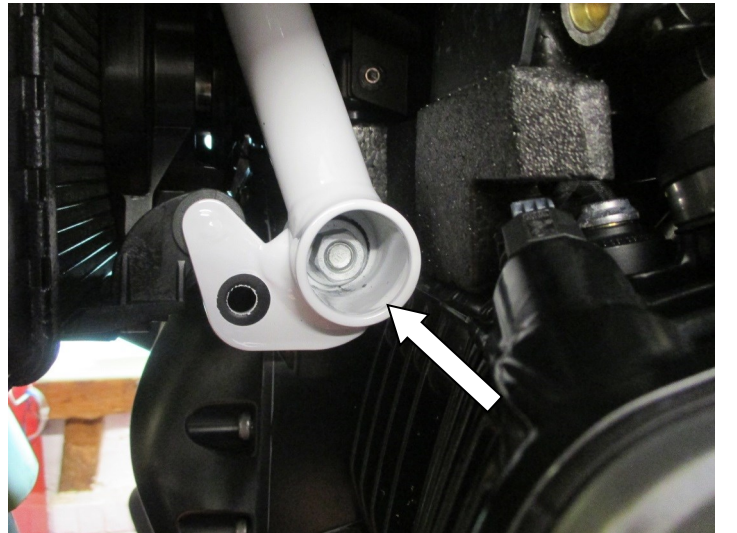
PICTURE 1



PICTURE 2



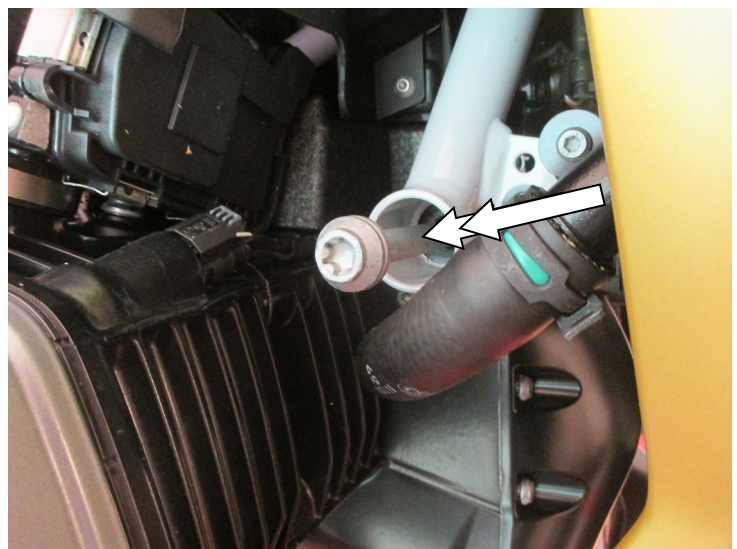
PICTURE 3



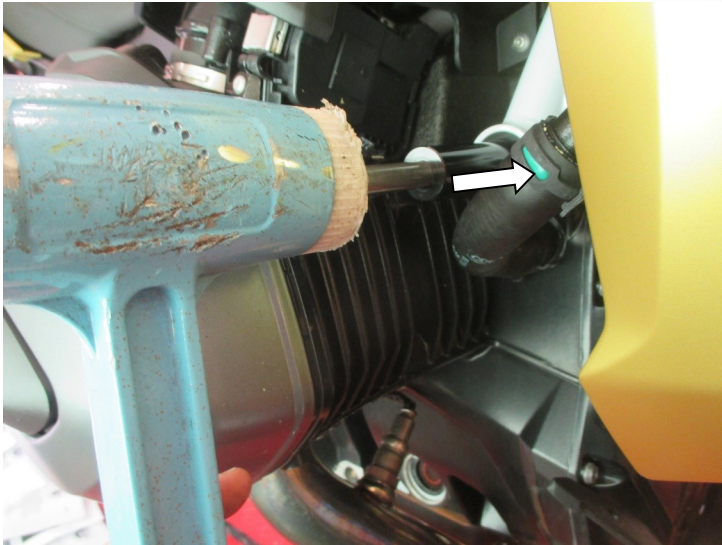
PICTURE 4



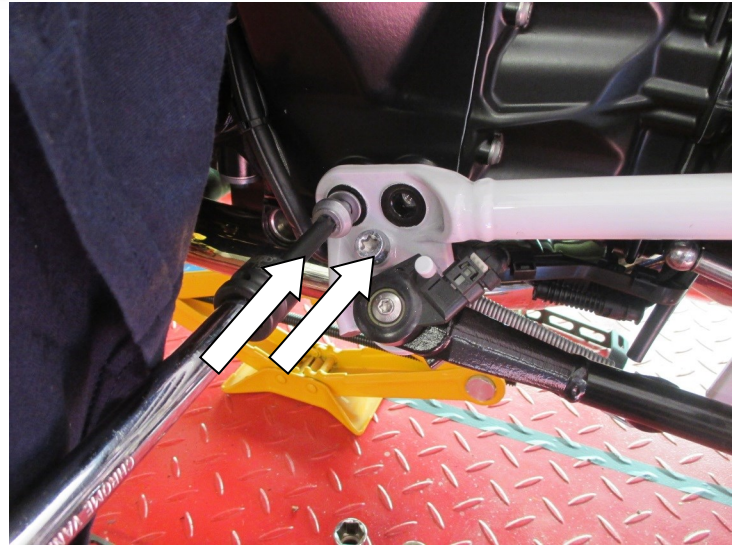
PICTURE 5



PICTURE 6



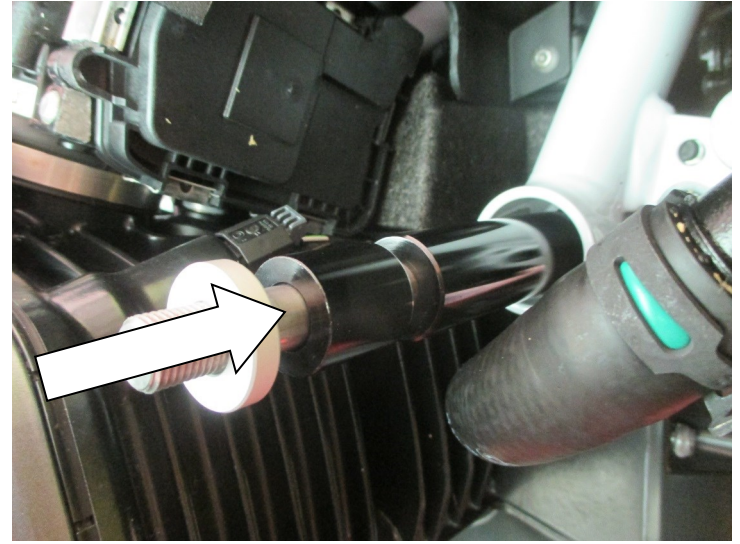
PICTURE 7



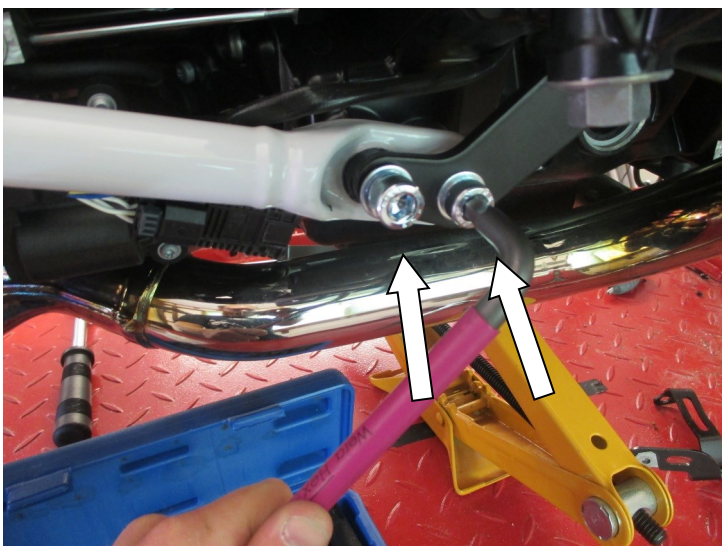
PICTURE 8



PICTURE 9



PICTURE 10



PICTURE 11



PICTURE 12

R&G Racing

Unit 1, Shelly's Lane, East Worldham, Alton, Hampshire GU34 3AQ.

Tel: +44 (0)1420 89007 Fax +44 (0)1420 87301 www.rg-racing.com Email: info@rg-racing.com



FITTING INSTRUCTIONS

Before removing any bolts, ensure to support the engine from underneath as shown in **Picture 1**, to prevent the engine from moving during installation. Be aware that some parts of the installation would be made easier with an assistant.

Engine spoiler removal

Depending on your model, or if fitted with optional stainless steel engine spoiler, this will need to be removed, including mounting brackets before installing adventure bars. Follow the steps below if applicable:

- Remove the 4 torx bolts arrowed in **Picture 2** from each side of the chin spoiler and remove these from the bike using a Torx T25 tool.
- Remove the 2 torx bolts securing the chin spoiler brackets on each side of the bike as arrowed in **Picture 3** using a T50 tool and remove from the bike.

LEFT HAND SIDE

- Remove the original engine bar nut arrowed in **Picture 4** using an 18mm socket. A flexible extension may make this easier to access. You may need to have a helper secure the engine bolt from the RHS of the bike as shown in **Picture 5** using a torx socket and wrench to avoid the bar spinning when removing the nut.

RIGHT HAND SIDE

- Withdraw the original engine bar from the RHS of the bike as shown in **Picture 6**. You may wish to use a drift from the LHS to push the bar through the engine mount.
- Replace the OEM engine bar with the EB099 engine bar provided (item 3) from the RHS of the bike, inserting the longer thread first and making sure to leave an equal amount of bar protruding from each side of the engine. You may wish to use a soft mallet to tap the bar through the engine mounts as shown in **Picture 7**.

The following steps should be done in order, ensuring to only remove one pair of lower engine bolts at any time to prevent engine from moving in the frame.

LEFT HAND SIDE

- Referring to the LHS **Assembly Diagram 1** on page 3, slide the shorter M12 spacer (S0279—Item 6) over the exposed engine bar on the LHS of the bike.
- Remove the two bolts arrowed in **Picture 8** on the left hand side of the bike using a Torx T50 socket.



- Offer up the LHS crash bar assembly (item 1) ensuring to slide the upper mount over the exposed engine bar to meet the spacer (item 6) and the lower mounts in line with the lower engine bolts removed.
- Fix the assembly in place using 2 x M10 cap head bolts (item 10) and washers (item 8) with one M10 spacer (item 5) per bolt in the lower mounts as shown in **Assembly Diagram 1** and **Picture 9** using an 8mm allen head tool. Do not tighten fully at this stage.
- Place one M12 washer (item 9) over the end of the protruding engine bar and fasten one M12 Nyloc nut (item 4) in place. Do not attempt to tighten fully at this stage.

RIGHT HAND SIDE

- Referring to **Assembly Diagram 2** on page 4, Place the longer M12 spacer (S1227—item 7) over the end of the exposed engine bar on the RHS of the bike as shown in **Picture 10**.
- Repeat the process for the RHS adventure bar assembly (item 2) by removing the 2 lower engine mount bolts and fixing the RHS assembly in the same manner as before, using the remaining M10 bolts (item 10), M10 Washers (item 8) and M10 spacers (item 5) as shown in **Picture 11**. Do not tighten fully at this stage.
- Place the remaining M12 washer (item 9) and M12 Nyloc nut (item 4) over the protruding end of the engine bar on the RHS, ensuring to engage the Nyloc nut fully.
- Now fully tighten the lower M10 engine mount bolts on both sides using an 8mm allen tool to the recommended torque.
- Remove the engine support from underneath the bike, this will help prevent the engine bar from spinning during the next stage.
- Tighten both M12 Nuts of the engine bar using 2 x 19mm Sockets to the recommended torque. You may need an assistant to hold the LHS while tightening the RHS, making sure to fully engage both Nyloc nuts and leave an equal amount of engine bar protruding from each nut.
- As shown in both **Assembly Diagram 1 & 2**, Fit the two larger nut covers (item 12) over each M12 nut, as shown in **Picture 12**.
- Now fit the remaining M10 nut covers (item 11) over each of the lower M10 mount bolts.
- Fit the four frame tube inserts (Item 13) into the open ends of both adventure bars. They may need a soft tap with mallet to seat.
- Re-fit the engine spoiler (if applicable) by reversing the removal process.
- Ensure all parts of the bike are secure and check the tightness of all nuts before riding.

R&G Racing

Unit 1, Shelly's Lane, East Worldham, Alton, Hampshire GU34 3AQ.

Tel: +44 (0)1420 89007 Fax +44 (0)1420 87301 www.rg-racing.com Email: info@rg-racing.com



ISSUE 1 29/10/19 (DM)

CONSUMER NOTICE

The catalogue description and any exhibition of samples are only broad indications of the Products and R&G may make design changes which do not diminish their performance or visual appeal and supplying them in such state shall conform to the order. The Buyer acknowledges no representation or warranty (other than as to title) has been given or will apply to the Products other than those in R&G's order or confirmation and the Buyer confirms it has chosen the Products as being of merchantable quality and suitable for its particular purposes. Where R&G fits the Products or undertakes other services it shall exercise reasonable skill and care and rectify any fault free of charge unless the workmanship has been disturbed. The Buyer is responsible for ensuring that the warranty on the motorcycle is not affected by the fitting of the Products. On return of any defective Products R&G shall at its option either supply a replacement or refund the purchase money but shall not be liable if the Products have been modified or used or maintained otherwise than in accordance with R&G's or manufacturer's instructions and good engineering practice or if the defect arises from accident or neglect. Other than identified above and subject to R&G not limiting its liability for causing death and personal injury, it shall not be liable for indirect or consequential loss and otherwise its liability shall be limited to the amounts paid by the Buyer for the Products or the fitting or service concerned. These terms do not affect the Buyer's statutory rights.

R&G RETURNS POLICY (NON-FAULTY GOODS)

Returns must be pre-authorized (if not pre-authorized the return will be rejected). Goods may only be returned direct to us if they were purchased direct from us (customer must prove if necessary). Otherwise to be returned to original vendor. Goods must be in re-sellable condition, in the opinion of R&G. All returns are subject to a 25% restocking and handling fee (25% of the gross value exc. P&P – at the prevailing price at time of purchase). The customer must pay any and all carriage charges. No returns of discontinued products, unless within 14 days of purchase. This policy does not affect your statutory rights and does not refer to faulty goods.

R&G Racing

Unit 1, Shelly's Lane, East Worldham, Alton, Hampshire GU34 3AQ.



**NOTICE DE MONTAGE POUR AB0057BK BARRES AVENTURE
BMW R1250R + RS SPORT 2019-**



LE KIT CONTIENT LES ARTICLES EN PHOTO ET ÉTIQUETTES SUR LA PAGE

**LES PARTIES PRÉSENTÉES PEUVENT ÊTRE UNIQUEMENT REPRESENTATIVES POUR LA CLARTE
DES INSTRUCTIONS.**

**NE PAS PROCÉDER AU MONTAGE AVANT DE VOUS ÊTRE ASSURÉ QUE TOUTES LES PIÈCES SOIENT PRÉSENTES.
SVP, LIRE L'ENSEMBLE DE LA NOTICE AVANT DE PROCÉDER AU MONTAGE.**

**EN CAS DE DOUTE LORS DU MONTAGE, CONSULTEZ UN DE NOS REVENDEURS, OU FAITES EF-
FECTUER LE MONTAGE PAR UN TECHNICIEN QUALIFIÉ .**

LA FAÇON DONT LE KIT EST EMBALLÉ NE CORRESPOND PAS FORCÉMENT À LA FAÇON DE MONTER LES PIÈCES SUR LA MOTO .
NOTEZ QUE SI LES KITS SONT EMBALLÉS AVEC DES RONDELLES EN CAOUTCHOUC SERVANT À TENIR LES COMPOSANTS, CES
RONDELLES DOIVENT ÊTRE JETÉES .

NOTICE DISPONIBLE AU TÉLÉCHARGEMENT SUR : WWW.RG-RACING.COM

R&G Racing

Unit 1, Shelly's Lane, East Worldham, Alton, Hampshire GU34 3AQ.

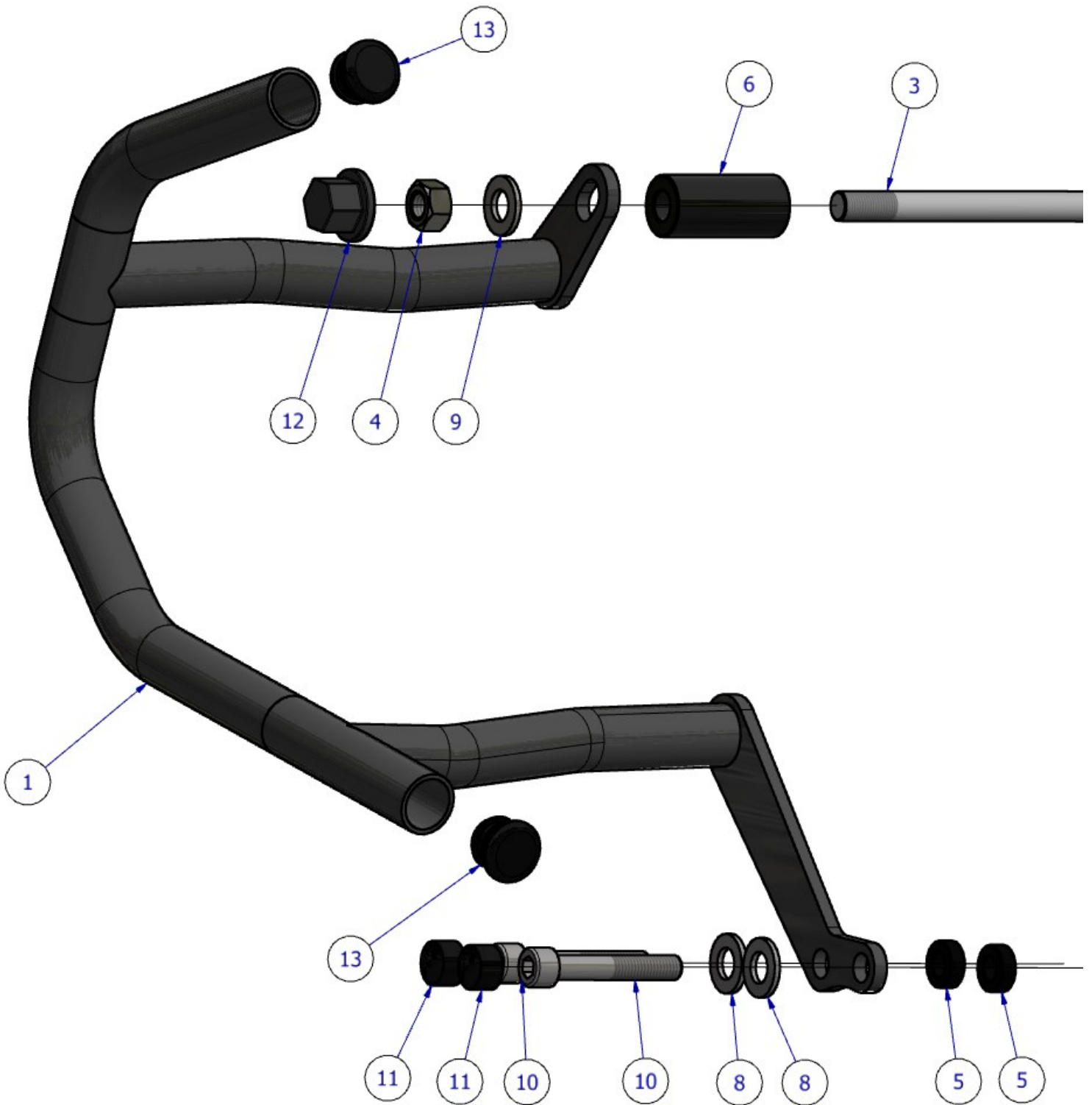
Tel: +44 (0)1420 89007 Fax +44 (0)1420 87301 www.rg-racing.com Email: info@rg-racing.com



<u>OUTILS REQUIS</u>	<u>VALEURS DE SERRAGE</u>
<ul style="list-style-type: none"> • Clé Torx T25, T50 • Clé à cliquet + douilles 2 x 19mm • Clé Allen 8mm • Clé à molette 8mm • Extension flexible • Maillet doux 	M4 BOULON = 8Nm M5 BOULON = 12Nm M6 BOULON = 15Nm M8 BOULON = 20Nm M10 BOULON = 40Nm M12 BOULON = 40Nm

LEGENDE

ARTICLE No.	DESCRIPTION	QTE
ARTICLE 1	AB0049 - BARRE DE CRASH GAUCHE	1
ARTICLE 2	AB0057 - BARRE DE CRASH DROITE	1
ARTICLE 3	EB099 M12x440mm AXE MOTEUR	1
ARTICLE 4	M12 ECROU	2
ARTICLE 5	S0050 ENTRETOISES 7mm (SUPPORTS INFERIEURS DES 2 COTES)	4
ARTICLE 6	S0279 ENTRETOISE 53mm (ENTRETOISE SUPERIEURE GAUCHE)	1
ARTICLE 7	S1227 107mm (ENTRETOISE SUPERIEURE DROITE)	1
ARTICLE 8	M10 RONDELLE	4
ARTICLE 9	M12 RONDELLE	2
ARTICLE 10	M10x1.5x60mm BOULONS (SUPPORTS INFERIEURS DES 2 COTES)	4
ARTICLE 11	NC0007 - M10 CAPUCHONS	4
ARTICLE 12	NC0003 M12 CAPUCHONS D'ECROUS	2
ARTICLE 13	FI0149 INSERT CADRE	4

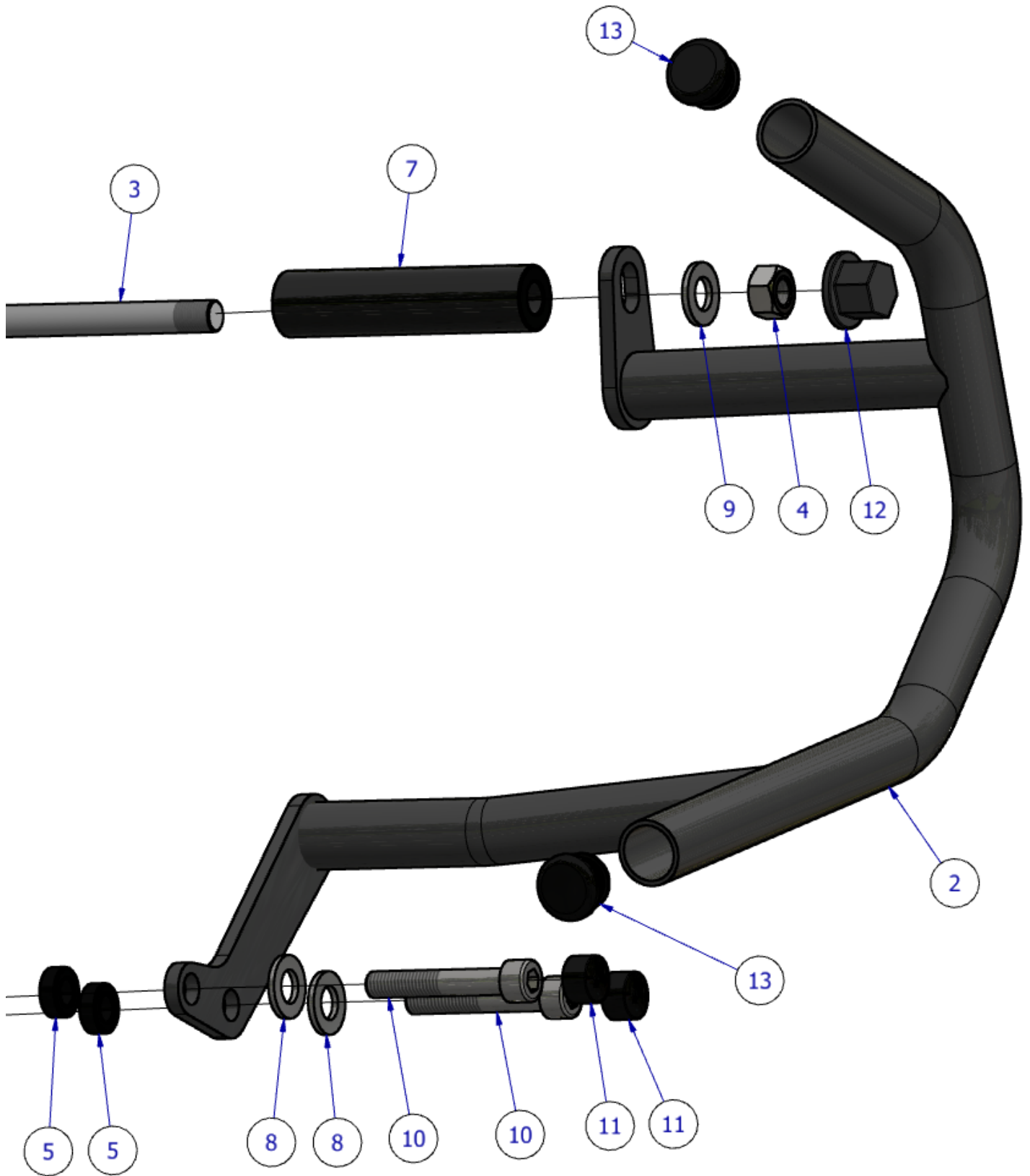


SCHEMA 1
COTE GAUCHE

R&G Racing

Unit 1, Shelly's Lane, East Worldham, Alton, Hampshire GU34 3AQ.

Tel: +44 (0)1420 89007 Fax +44 (0)1420 87301 www.rg-racing.com Email: info@rg-racing.com



SCHEMA 2
COTE GAUCHE
R&G Racing



NOTICE DE MONTAGE

Avant de retirer les boulons, assurez-vous de soutenir le moteur par le dessous, comme indiqué sur la photo 1, afin d'empêcher le moteur de bouger pendant l'installation. Sachez que certaines parties de l'installation seraient facilitées par la présence d'un assistant.

Enlèvement du becquet moteur

Selon votre modèle, ou si vous disposez d'un becquet moteur en acier inoxydable qui n'est pas d'origine, vous devrez le retirer, ainsi que les supports de montage, avant d'installer les barres Aventure. Suivez les étapes ci-dessous, le cas échéant :

- Retirez les 4 boulons Torx fléchés sur la photo 2 de chaque côté du becquet de menton et retirez-les de la moto à l'aide d'un outil Torx T25.
- Retirez les 2 boulons Torx fixant les supports de becquet de menton de chaque côté de la moto comme indiqué sur la Photo 3 à l'aide d'un outil T50 et retirez-les de la moto.

COTE GAUCHE

- Retirez l'écrou de l'axe moteur d'origine fléché sur la photo 4 à l'aide d'une douille de 18 mm. Une extension flexible peut faciliter cet accès. Vous devrez peut-être solliciter un assistant pour fixer le boulon du moteur depuis le coté droit de la moto, comme indiqué sur la photo 5, à l'aide d'une douille torx et d'une clé pour éviter que l'axe ne tourne lorsque vous retirez l'écrou.

COTE DROIT

- Retirez l'axe moteur d'origine du coté droit de la moto, comme indiqué sur la photo 6. Vous pouvez utiliser une dérive du coté gauche pour pousser l'axe à travers le support moteur.
- Remplacez l'axe moteur d'origine par l'axe moteur EB099 fourni (article 3) depuis le coté droit de la moto, en insérant d'abord le filetage le plus long et en veillant à laisser une quantité égale dépasser de chaque côté du moteur. Vous pouvez utiliser un maillet souple pour insérer l'axe dans les supports du moteur, comme indiqué sur la photo 7.

Les étapes suivantes doivent être effectuées dans l'ordre, en veillant à ne retirer qu'une paire de boulons inférieurs du moteur à la fois, pour éviter au moteur de bouger dans le cadre.

R&G Racing

Unit 1, Shelly's Lane, East Worldham, Alton, Hampshire GU34 3AQ.

Tel: +44 (0)1420 89007 Fax +44 (0)1420 87301 www.rg-racing.com Email: info@rg-racing.com



COTE GAUCHE

- En vous référant au schéma d'assemblage 1 du coté gauche (page 3), glissez l'entretoise M12 la plus courte (S0279 - Article 6) sur l'axe moteur exposé sur la partie gauche de la moto.
- Retirez les deux boulons fléchés de la photo 8 du côté gauche de la moto à l'aide d'une douille Torx T50.
- Présentez la protection crash coté gauche (article 1) en veillant à faire glisser le support supérieur sur l'axe moteur exposé afin de faire face à l'entretoise (article 6) et les supports inférieurs alignés avec les boulons inférieurs du moteur retirés.
- Fixez l'ensemble à l'aide de 2 boulons à tête cylindrique M10 (article 10) et de rondelles (article 8) avec une entretoise M10 (article 5) par boulon dans les fixations inférieures, comme indiqué sur le schéma de montage 1 et la photo 9 à l'aide d'une clé Allen de 8 mm. Ne pas serrer complètement à ce stade.
- Placez une rondelle M12 (article 9) sur l'extrémité de l'axe moteur qui dépasse et fixez un écrou Nyloc M12 (article 4) en place. Ne pas essayer de serrer complètement à ce stade.

COTE DROIT

- En vous référant au schéma de montage 2 à la page 4, placez l'entretoise M12 la plus longue (S1227 - article 7) sur l'extrémité de l'axe moteur exposé du coté droit de la moto, comme indiqué sur la photo 10.
- Répétez la procédure pour l'assemblage de la barre d'aventure droite (article 2) en retirant les 2 boulons inférieurs du support moteur et en fixant l'assemblage du coté droit de la même manière que précédemment, en utilisant les autres boulons M10 (article 10), rondelles M10 (article 8) et entretoises M10 (article 5) comme indiqué sur la photo 11. Ne serrez pas complètement à ce stade.
- Placez la rondelle M12 restante (article 9) et l'écrou Nyloc M12 (article 4) sur l'extrémité dépassante de l'axe moteur du coté droit, en veillant à engager complètement l'écrou Nyloc.
- Serrez maintenant complètement les boulons inférieurs de fixation du moteur M10 des deux côtés à l'aide d'une clé allen de 8 mm au couple recommandé.
- Supprimez le support moteur sous la moto pour éviter que l'axe moteur ne tourne lors de la prochaine étape.
- Serrer les deux écrous M12 de l'axe moteur à l'aide de douilles 2 x 19 mm au couple recommandé. Vous aurez peut-être besoin d'un assistant pour tenir le coté gauche tout en serrant le coté droit, en veillant à engager complètement les deux écrous Nyloc et en laissant dépasser l'axe moteur de chaque écrou de façon égale.



- Comme indiqué sur les schémas d'assemblage 1 et 2, montez les deux caches-écrous les plus grands (article 12) sur chaque écrou M12, comme indiqué sur la photo 12.
- Montez maintenant les caches-écrous M10 restants (article 11) sur chacun des boulons de montage M10 inférieurs.
- Insérez les 4 inserts tube de cadre (article 13) dans les extrémités ouvertes des deux barres d'Aventure. Ils peuvent avoir besoin d'un petit coup avec un maillet pour se mettre en place.
- Remontez le spoiler moteur (si possible) en procédant à l'inverse du retrait.
- Assurez-vous que toutes les pièces de la moto soient bien fixées et vérifiez le serrage de tous les écrous avant de prendre la route.

ISSUE 1 29/10/19 (DM)

R&G Racing

Unit 1, Shelly's Lane, East Worldham, Alton, Hampshire GU34 3AQ.

Tel: +44 (0)1420 89007 Fax +44 (0)1420 87301 www.rg-racing.com Email: info@rg-racing.com



MONTAGEANLEITUNG FÜR AB0057BK ADVENTURE STURZBÜGEL BMW R1250R + RS SPORT 2019-



ALLE KIT-TEILE SIND AUF DEN NÄCHSTEN SEITEN ABGEBILDET UND GEKENNZEICHNET.

DIE ABGEBILDETEN TEILE DIENEN LEDIGLICH ZUR ERKLÄRUNG.

ÜBERPRÜFEN SIE ZUERST, DASS ALLE TEILE VORHANDEN SIND.

LESEN SIE DIE MONTAGEANLEITUNG KOMPLETT DURCH, BEVOR SIE ANFANGEN.

**WENN SIE BEI DER MONTAGE DIESES PRODUKTES UNSICHER SIND , BITTE EINEN
UNSERER HÄNDLER KONTAKTIEREN ODER DAS KIT VON EINEM QUALIFIZIERTEN
ZWEIRAD-MECHANIKER MONTIEREN LASSEN.**

DIE VERPACKUNG DER TEILE STELLT NICHT DIE REIHENFOLGE DER MONTAGE DAR.

HINWEIS FÜR KITS MIT PLASTIKUNTERLEGSCHLEIBEN AN DEN SCHRAUBEN –
DIESE PLASTIK-UNTERLEGSCHLEIBEN WERDEN NICHT FÜR DEN EINBAU BENÖTIGT!

**EINE DIGITALE VERSION DIESER MONTAGEANLEITUNG KANN AUF
FOLGENDER SEITE HERUNTERGELADEN WERDEN:**

R&G Racing

Unit 1, Shelly's Lane, East Worldham, Alton, Hampshire GU34 3AQ.



<u>SIE BENÖTIGEN FOLGENDES WERKZEUG:</u>	<u>ALLGEM. ANZUGSDREHMOMENTE</u>
<ul style="list-style-type: none"> • Torx-Schlüsselsatz inkl. T25 und T50 • 2 x 19mm Steckschlüssel o. Ä. • 8mm Inbusschlüssel • 18mm Steckschlüssel • Flexible Verlängerungsstange • Schonhammer 	M4 SCHRAUBE = 8Nm M5 SCHRAUBE = 12Nm M6 SCHRAUBE = 15Nm M8 SCHRAUBE = 20Nm M10 SCHRAUBE = 40Nm M12 SCHRAUBE = 40Nm

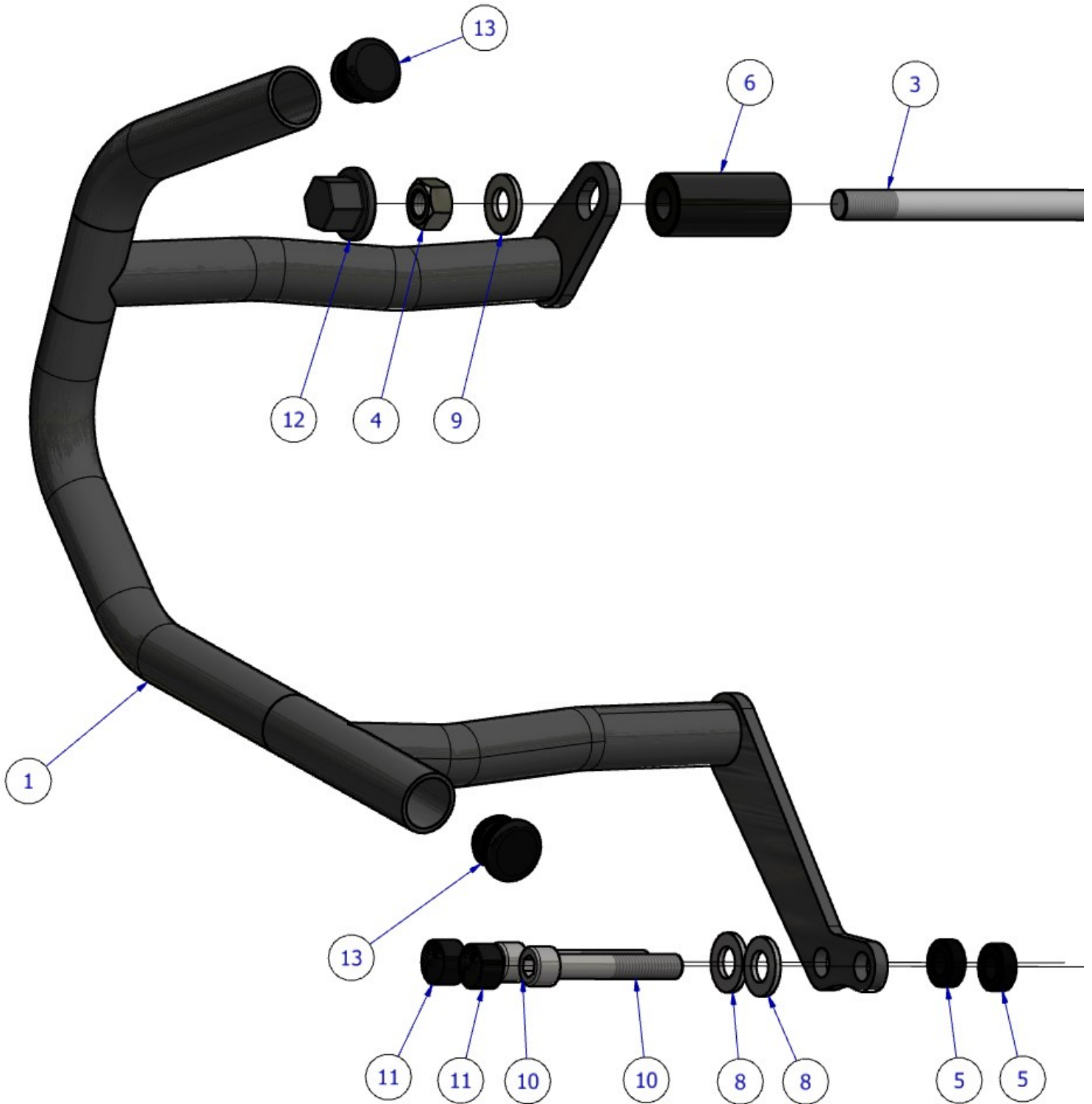
LIEFERUMFANG

ARTIKEL	BESCHREIBUNG	MENGE
ARTIKEL 1	AB0049 LHS - ADVENTURE STURZBÜGEL LINKE SEITE	1
ARTIKEL 2	AB0057 RHS - ADVENTURE STURZBÜGEL RECHTE SEITE	1
ARTIKEL 3	EB099 M12x440mm VERBINDUNGSSTANGE	1
ARTIKEL 4	M12 SELBSTSICHERNDE MUTTER	2
ARTIKEL 5	S0050 DISTANZHALTER 7mm BREIT (UNTERE HALTERUNG BEIDE SEITEN)	4
ARTIKEL 6	S0279 DISTANZHALTER 53mm LÄNGE (DISTANZHALTER OBEN LINKE SEITE)	1
ARTIKEL 7	S1227 DISTANZHALTER 107mm LÄNGE (DISTANZHALTER OBEN RECHTE SEITE)	1
ARTIKEL 8	M10 UNTERLEGSCHIEBE	4
ARTIKEL 9	M12 UNTERLEGSCHIEBE	2
ARTIKEL 10	M10x1,5x60mm INBUSSCHRAUBE (UNTERE HALTERUNG AN BEIDEN SEITEN)	4
ARTIKEL 11	NC0007 - M10 GUMMIKAPPEN FÜR SCHRAUBEN	4
ARTIKEL 12	NC0003 M12 GUMMIKAPPEN FÜR MUTTER	2
ARTIKEL 13	FI0149 ROHRSTOPFEN	4

R&G Racing

Unit 1, Shelly's Lane, East Worldham, Alton, Hampshire GU34 3AQ.

Tel: +44 (0)1420 89007 Fax +44 (0)1420 87301 www.rg-racing.com Email: info@rg-racing.com

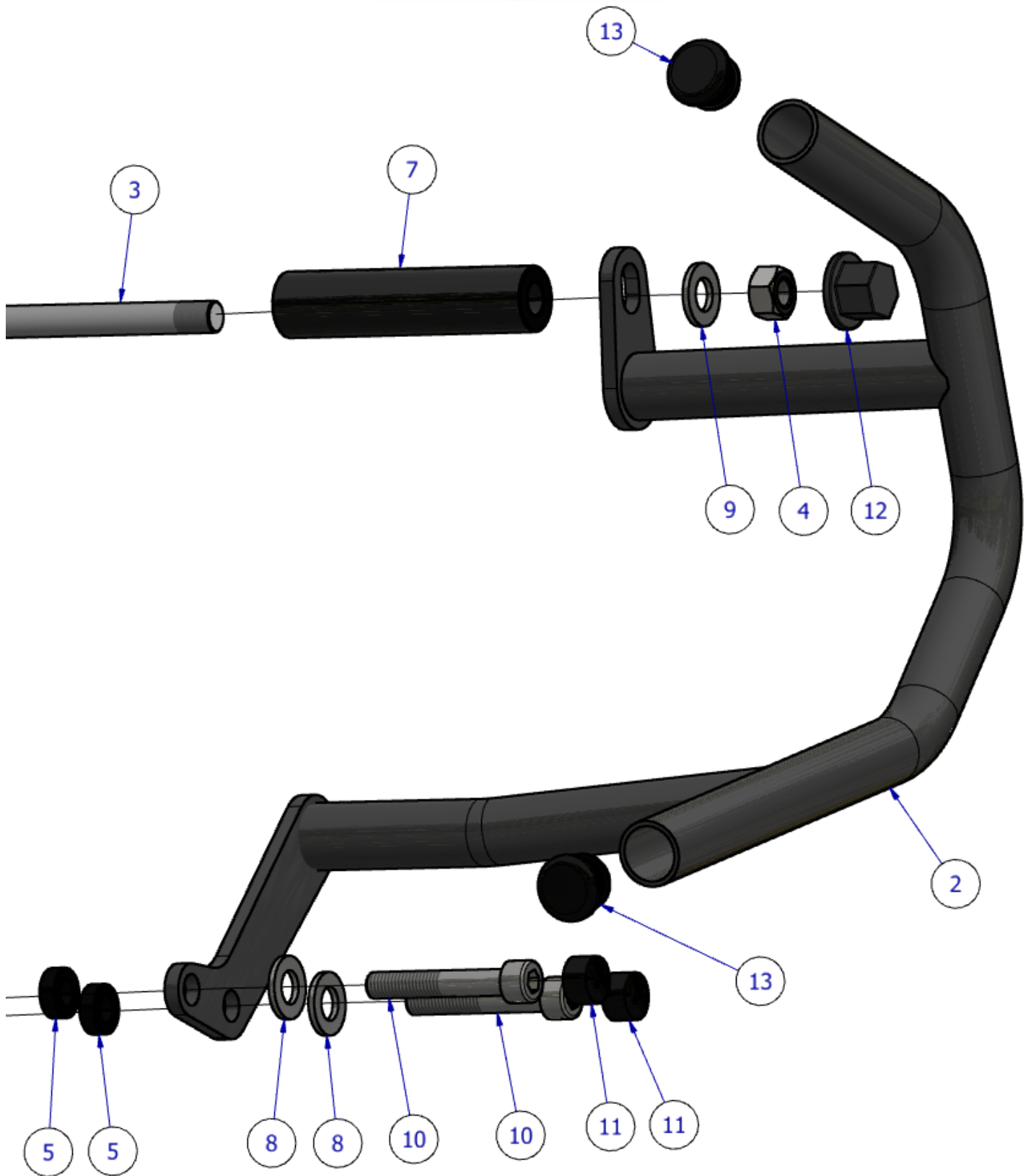


ZUSAMMENBAU ZEICHNUNG 1

LINKE SEITE

R&G Racing

Unit 1, Shelly's Lane, East Worldham, Alton, Hampshire GU34 3AQ.



ZUSAMMENBAU ZEICHNUNG 2

RECHTE SEITE

R&G Racing

Unit 1, Shelly's Lane, East Worldham, Alton, Hampshire GU34 3AQ.

Tel: +44 (0)1420 89007 Fax +44 (0)1420 87301 www.rg-racing.com Email: info@rg-racing.com



MONTAGEANLEITUNG

Bevor Sie mit der Entfernung von Schrauben anfangen, bitte stellen Sie sicher, dass der Motor von unten gestützt ist (siehe **Abbildung 1**). Somit wird verhindert, dass der Motor sich während der Montage bewegt. Die Montage von einigen Teilen gestaltet sich leichter, wenn Sie jemand zur Unterstützung haben.

Entfernung des Spoilers

Je nach Modell, oder wenn das Motorrad mit dem optionalen Edelstahl-Spoiler ausgestattet ist, muss dies, sowie die Montagehalterungen entfernt werden, bevor Sie die Adventure-Sturzbügel montieren können. Falls zutreffend, den Spoiler wie folgt entfernen:

- Entfernen Sie die 4 Torx-Schrauben, die in **Abbildung 2** gekennzeichnet sind an beiden Seiten des Spoilers mit einem T25 Torx-Schlüssel, und entfernen Sie den Spoiler.
- Entfernen Sie die 2 Torx-Schrauben, die die Halterungen an beiden Seiten des Motorrades befestigen (siehe **Abbildung 3**) mit einem T50 Torx-Schlüssel und entfernen Sie die Halterungen vom Motorrad.

LINKE SEITE

- Entfernen Sie die Originalmutter für die Verbindungsstange, die in **Abbildung 4** mit einem Pfeil gekennzeichnet ist, mit einem 18mm Steckschlüssel. Eine flexible Verlängerung kann den Zugang erleichtern. Sie benötigen eventuell einen Helfer, der die Motorschraube von der rechten Seite des Motorrades mit einem Torx-Schlüssel befestigt — siehe **Abbildung 5** — um somit zu verhindern, dass die Verbindungsstange sich bei der Entfernung der Mutter dreht.

RECHTE SEITE

- Die original Verbindungsstange von der rechten Seite des Motorrades entfernen wie in **Abbildung 6** abgebildet.
- Von der rechten Seite beginnend, die original Verbindungsstange mit der EB099 Verbindungsstange vom Kit (Artikel 3) ersetzen. Das längere Gewinde zuerst einsetzen und darauf achten, dass die Verbindungsstange an beiden Seiten des Motorrades gleichmäßig hervorsteht. Bei Bedarf können Sie einen Schonhammer benutzen, um die Verbindungsstange vorsichtig durch die Motorhalterungen zu schieben wie in **Abbildung 7** abgebildet.

Folgende Schritte sollen in der beschriebenen Reihenfolge durchgeführt werden. Um zu verhindern, dass der Motor sich im Rahmen bewegt, immer nur ein paar der unteren Motorschrauben gleichzeitig entfernen.

R&G Racing

Unit 1, Shelly's Lane, East Worldham, Alton, Hampshire GU34 3AQ.



LINKE SEITE

Entsprechend der Zeichnung für die linke Seite **Zeichnung 1 Zusammenbau** auf Seite 3, schieben Sie den kürzeren M12 Distanzhalter (S0279—Artikel 6) über das

- hervorstehende Ende der Verbindungsstange an der linken Seite des Motorrades.
- Entfernen Sie die zwei Schrauben an der linken Seite des Motorrades, die in **Abbildung 8** markiert sind, mit einem T50 Torx-Schlüssel.
- Den Sturzbügel für die linke Seite (Artikel 1) anbringen. Achten Sie darauf, dass die obere Halterung über die Verbindungsstange bis zum Distanzhalter (Artikel 6) geschoben wird, und dass die untere Halterung sich linear mit den entfernten, unteren Motorschrauben montieren lässt.
- Die Einheit mit 2 x M10 Inbusschrauben (Artikel 10) und Unterlegscheiben (Artikel 8) sowie einen M10 Distanzhalter (Artikel 5) pro Schraube in den unteren Halterungen in Position fixieren (siehe **Zusammenbau Zeichnung 1** und **Abbildung 9**). Benutzen Sie einen 8mm Inbusschlüssel. Die Schrauben zu diesem Zeitpunkt nicht festziehen!
- Eine M12 Unterlegscheibe (Artikel 9) über das hervorstehende Ende der Verbindungsstangen schieben und eine M12 selbstsichernde Mutter (Artikel 4) in Position befestigen. Zu diesem Zeitpunkt nicht festziehen!



RECHTE SEITE

- Entsprechend der Zeichnung für die rechte Seite **Zeichnung 2 Zusammenbau** auf Seite 4, schieben Sie den längeren M12 Distanzhalter (S1227—Artikel 7) über das hervorstehende Ende der Verbindungsstange an der rechten Seite des Motorrades wie in **Abbildung 10** abgebildet.
- Wiederholen Sie den Vorgang für den Zusammenbau des Adventure-Sturzbügels für die rechte Seite (Artikel 2), indem Sie die zwei Schrauben für die untere Montagehalterung entfernen und die Einheit für die rechte Seite auf die gleiche Art und Weise Sie fixieren. Benutzen Sie die übrigen M10 Schrauben (Artikel 10), M10 Unterlegscheiben (Artikel 8) und M10 Distanzhalter (Artikel 5) wie in **Abbildung 11** abgebildet. Zu diesem Zeitpunkt nicht festziehen!
- Die übrige M12 Unterlegscheibe (Artikel 9) und M12 selbstsichernde Mutter (Artikel 4) am Ende der Verbindungsstange an der rechten Seite anbringen. Bitte darauf achten, dass die selbstsichernde Mutter komplett eingerastet ist.
- Die unteren M10 Montageschrauben für den Motor an beiden Seiten mit einem 8mm Inbusschlüssel festziehen (bitte das Anzugsdrehmoment beachten).
- Entfernen Sie jetzt die Stütze unter dem Motor, um zu verhindern, dass die Verbindungsstange während des nächsten Schritts dreht.
- Ziehen Sie die zwei M12 Muttern an der Verbindungsstange mit 2 x 19mm Steckschlüsseln fest (allgem. Anzugsdrehmoment bitte beachten!). Sie benötigen eventuell einen Helfer, der die linke Seite hält während Sie die rechte Seite befestigen. Achten Sie darauf, dass beide selbstsichernde Muttern komplett eingerastet sind, und dass die Verbindungsstange an beiden Seiten gleichmäßig hervorsteht.
- Wie in den Zeichnungen **Zusammenbau 1 & 2** abgebildet, montieren Sie die zwei großen Gummikappen (Artikel 12) an den M12 Muttern (siehe **Abbildung 12**).
- Montieren Sie nun die übrigen Gummikappen für die M10 Schrauben (Artikel 11) an den unteren M10 Montageschrauben.
- Montieren Sie die vier Einsätze (Artikel 13) an den offenen Enden der zwei Adventure-Sturzbügel. Eventuell benötigen Sie hierzu einen Schonhammer.
- Montieren Sie die untere Motorverkleidung (falls zutreffend) wie ursprünglich wieder.
- Stellen Sie sicher, dass alle Teile des Motorrades sicher befestigt sind und überprüfen Sie, dass alle Muttern festgezogen sind, bevor Sie mit dem Motorrad fahren.

ISSUE 1 29/10/19 (DM)

R&G Racing

Unit 1, Shelly's Lane, East Worldham, Alton, Hampshire GU34 3AQ.